

*9, rue Arthur Groussier 75010 Paris*

*info@robinsdesrues.fr  
www.robinsdesrues.org*

## RAPPORT D'ACTIVITE 2008



## Sommaire

|  |    |
|--|----|
| 1. INTRODUCTION.....                             | 3  |
| Les points forts de l'année .....                | 3  |
| Les chiffres clés de l'année.....                | 3  |
| L'organisation statutaire.....                   | 3  |
| L'organigramme de Robins des rues.....           | 4  |
| 2. LES BENEFICIAIRES .....                       | 5  |
| 3. LES ACTIVITES .....                           | 7  |
| Les maraudes.....                                | 7  |
| L'accompagnement .....                           | 10 |
| Le pré- accueil en centre de mise à l'abri ..... | 11 |
| 4. LES MOYENS.....                               | 12 |
| Les moyens financiers .....                      | 12 |
| Les moyens matériels .....                       | 13 |
| Les moyens humains .....                         | 14 |
| Les actions de communication .....               | 15 |
| 5. LES PARTENAIRES.....                          | 16 |
| Les partenaires institutionnels .....            | 16 |
| Les partenaires associatifs.....                 | 17 |
| 6. CONCLUSION .....                              | 20 |

# 1. INTRODUCTION

Robins des rues est une association d'aide et d'accompagnement aux personnes démunies. Robins des rues est une association laïque, apolitique et militante, défendant les valeurs de solidarité et d'égalité.

Dans le cadre de ses activités actuelles, Robins des rues a pour principale mission l'aide et l'accompagnement des personnes sans domicile fixe.

Les bénévoles de l'association vont à la rencontre des personnes à la rue au cours des maraudes que nous organisons dans les 17<sup>ème</sup>, 18<sup>ème</sup> et 19<sup>ème</sup> arrondissements de Paris.

Ce travail de rue se poursuit en journée par un accompagnement dans la durée des sans- abri.

L'association - qui existait dans les faits depuis le 2 janvier 2007 - a été consacrée lors de l'Assemblée générale constitutive qui s'est réunie le 22 février 2007. Déclarée dès le lendemain à la Préfecture de police de Paris, Robins des rues sera publiée au Journal Officiel du 7 avril 2007.

Le présent rapport porte sur la période du 1<sup>er</sup> janvier 2008 au 31 décembre 2008.

## LES POINTS FORTS DE L'ANNEE

---

- La signature du cahier des charges des maraudes à Paris/DASS
- L'intégration au sein de la Coordination des acteurs de maraudes Mairie 17<sup>o</sup>
- La signature de la Charte éthique des maraudes
- Le maintien d'une maraude hebdomadaire dans le 19<sup>ème</sup> arrondissement

## LES CHIFFRES CLES DE L'ANNEE

---

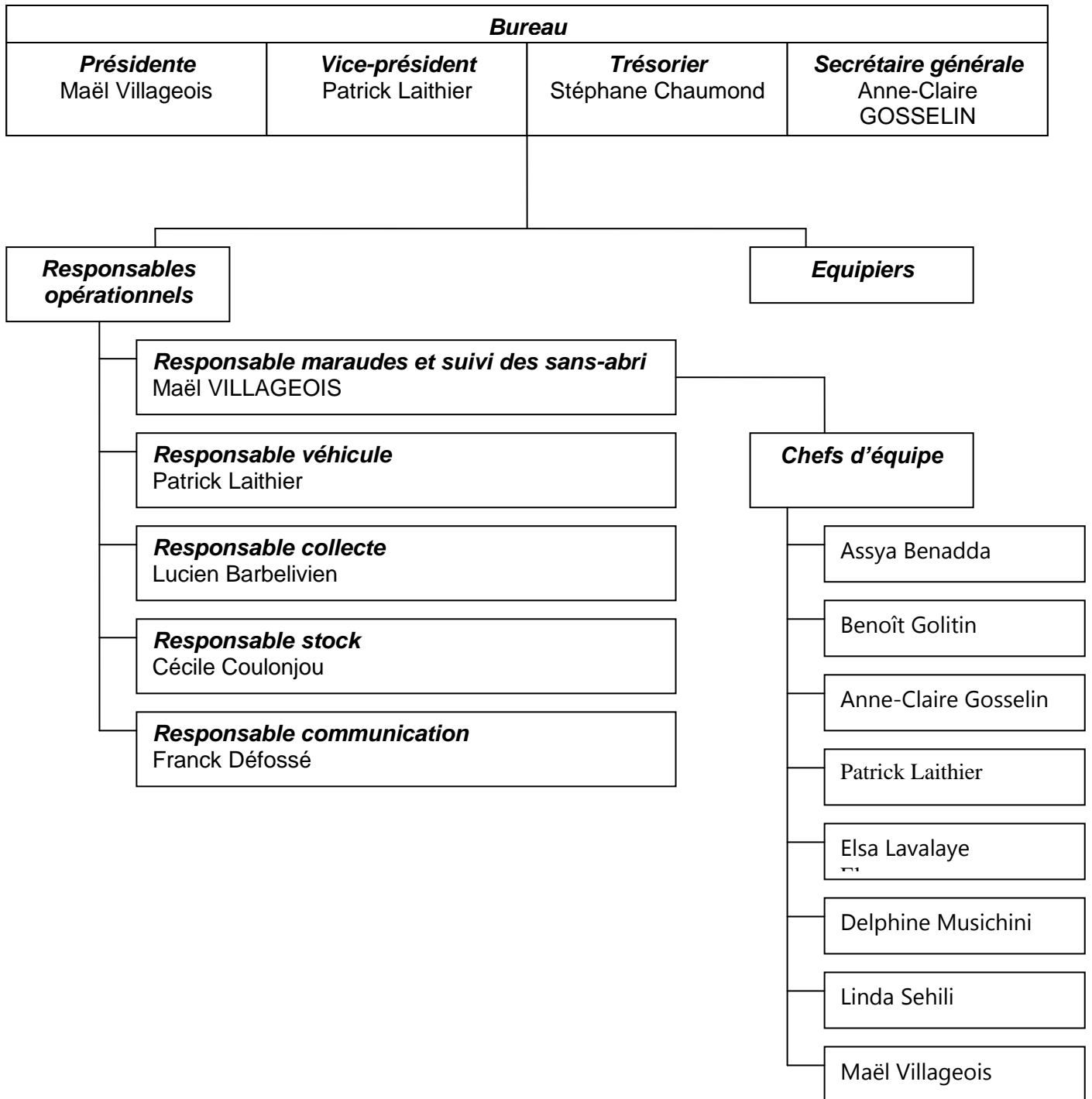
- 60 bénévoles
- 70 sans- abri suivi
- 210 maraudes
- environ 3000 rencontres

## L'ORGANISATION STATUTAIRE

---

Conformément aux statuts adoptés lors de l'assemblée générale constitutive, la gestion de l'association est confiée aux membres du bureau. Le bureau est composé d'un Président, d'un Vice- Président, d'un Trésorier et d'un Secrétaire général. Le bureau est élu une fois par an en assemblée générale. Tous les membres du bureau ont au minimum trois ans d'expérience dans les maraudes.

## L'ORGANIGRAMME DE ROBINS DES RUES



**Resp planning des maraudes : Assya BENADDA et  
Responsable formation : Delphine MUSICHINI**

## 2. LES BENEFICIAIRES

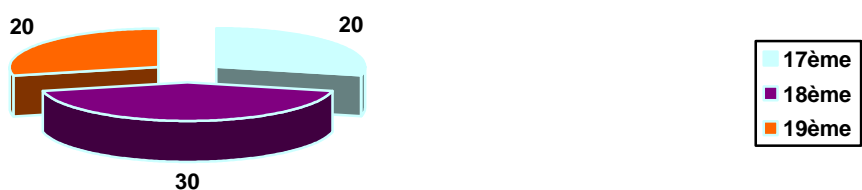
Robins des rues a pour public les personnes démunies. Par personnes démunies, nous entendons : toute personne qui, à un moment donné ou à un autre, se retrouve, eu égard à son parcours de vie, en situation de grande précarité.

A ce jour, les principaux bénéficiaires de nos activités sont des personnes Sans Domicile Fixe. Il s'agit de personnes qui n'ont pas d'hébergement durable mêmes si elles ne dorment pas nécessairement à la rue. Les Sans Domicile Fixe peuvent notamment être hébergés temporairement, louer une chambre au mois, se rendre dans des centres d'hébergement d'urgence.

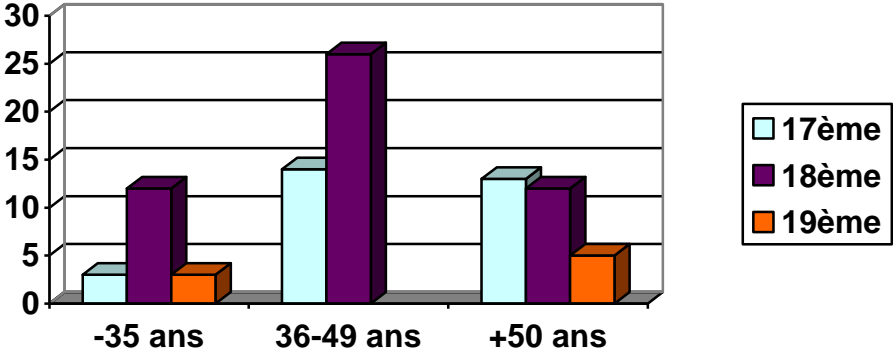
Cette année, nous avons fait près de 3000 rencontres sachant que chaque semaine nous rencontrons en moyenne 70 personnes.

Afin de créer un lien social et d'accompagner au mieux les sans-abri que nous rencontrons, nous avons décidé d'intervenir sur un territoire délimité. Nous intervenons actuellement sur les 17<sup>ème</sup> et 18<sup>ème</sup> et 19<sup>ème</sup> arrondissements de Paris dont nous connaissons les contours et les problématiques qui peuvent y être attachées.

### Répartition des bénéficiaires par arrondissement



Répartition des bénéficiaires par âge

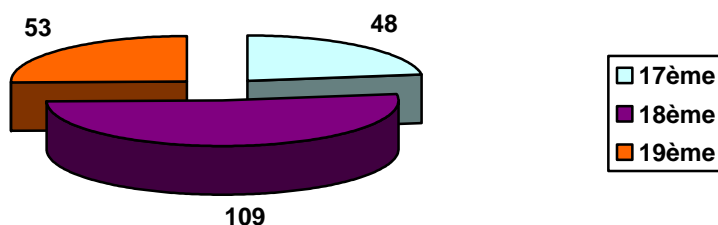


## 3. LES ACTIVITES

### LES MARAUDES

Les maraudes constituent le cœur même de notre action. Nous avons réalisé 210 maraudes cette année : 48 maraudes dans le 17<sup>ème</sup>, 109 maraudes dans le 18<sup>ème</sup> et 53 maraudes dans le 19<sup>ème</sup>.

#### Maraudes par arrondissement



#### ➤ Principes et valeurs de la maraude

La charte éthique des maraudes précise dans son préambule que *"la mission de maraude procède de la reconnaissance de l'autre au-delà de sa situation de vulnérabilité"*. La charte éthique affirme par là même que les intervenants associés à ces activités *"sont tenus d'adopter une position digne, juste, rigoureuse, à l'écoute et au service de la personne"*, dans le respect de son autonomie et donc de ses choix.

« La personne en situation de vulnérabilité est située au cœur de l'activité de maraude. Il convient, selon son attente et à son propre rythme, d'établir à travers le temps et les rencontres une relation de confiance et de réciprocité. Rencontrer et par la suite accompagner la personne, est la respecter dans sa réalité et ses choix.

Les notions de solidarité, de sollicitude, d'aide et de soutien caractérisent la spécificité de l'engagement.

L'intervention vise à construire ensemble une relation où la personne trouve elle-même sa place. Il convient pour cela de lui témoigner disponibilité, attention, patience et constance afin qu'elle trouve elle-même cette place dans une relation à construire ensemble. »

#### ➤ Description des enjeux et des objectifs de la maraude

- Accompagner les sans abris : Nous nous inscrivons dans une démarche de suivi des personnes rencontrées et d'accompagnement personnalisé qui nous poussent à être à l'écoute constante des sans-abris. Nous intervenons au cas par cas en fonction des besoins et demandes de chacun. Si nous sommes en mesure de proposer un suivi

individualisé et personnalisé, et de déterminer avec chacun ce qu'il est souhaitable d'entreprendre ou pas, c'est parce que nous connaissons les sans-abri que nous rencontrons.

L'accompagnement peut prendre différentes formes : il va de l'aide aux démarches de la vie quotidienne jusqu'à une prise en charge plus complète et plus approfondie.

Nous nous inscrivons dans une démarche de suivi des personnes rencontrées et d'accompagnement personnalisé qui nous poussent à être à l'écoute constante des sans-abri. Nous intervenons au cas par cas en fonction des besoins et demandes de chacun.

De façon générale, nous attachons une attention particulière à ce que les sans-abri aient connaissance de leurs droits et tout particulièrement de leurs droits sociaux. Etre à jour au niveau des papiers d'identité, bénéficier du Revenu minimum d'insertion (RMI) comme de la Couverture Maladie Universelle (CMU) et de la CMU Complémentaire (CMUC) est un premier pas non négligeable vers la sortie de rue. Une fois ces droits sociaux recouverts, nous pouvons notamment leur proposer un accompagnement visant à retrouver un emploi : aide à la rédaction du CV, bilan des compétences, acquis et souhaits, orientation vers des agences d'intérim.

Si nous sommes en mesure de proposer un suivi individualisé et personnalisé, et de déterminer avec chacun ce qu'il est souhaitable d'entreprendre ou pas, c'est parce que nous connaissons les sans-abri que nous rencontrons.

Complexité du travail de maraudeurs :

Admettre son refus, son opposition, ses choix, y compris lorsqu'ils semblent compromettre ses intérêts propres, s'avère indispensable au principe de confiance et de responsabilité partagée.

Les situations d'urgence vitale doivent être identifiées par les intervenants qui doivent être en capacité de solliciter les moyens de secours adaptés. Elles nécessitent une approche spécifique, une faculté de discernement et des procédures de décision acquises dans le cadre de formations dispensées par les structures de maraude, de préférence communes à plusieurs d'entre elles.

L'engagement dans l'activité de maraude sollicite des qualités d'ouverture à l'autre, de bienveillance, de neutralité, de justesse et de prudence. Le sens de l'écoute favorise une relation proche. Il convient de ne pas nuire à la personne et d'interroger de manière constante le sens et l'objet de la relation.

Nous ne «lui» promettons rien, mais nous proposons d'être des «relais» vers des aides possibles en fonction de «ses» problèmes

➤ **Déroulement de la maraude :**

- **Composition**

Chaque équipe de maraude est composée d'un Chef d'équipe, d'un Chauffeur et de deux à trois équipiers. Pour que la maraude se déroule dans des conditions optimum, il est nécessaire d'être au moins 4 équipiers par maraude.

La phase de préparation à la maraude revêt une importance particulière puisque de la qualité de la préparation dépend le bon déroulement de la maraude. Pendant une heure, à savoir de 19 heures à 20 heures, l'équipe va d'une part cuisiner le repas qui sera proposé en maraude et d'autre part ravitailler le véhicule en produits de première nécessité. Avant le départ et après vérification du chargement du véhicule, le chef d'équipe fera un brief permettant de rappeler à



chacun les faits intervenus depuis la dernière maraude mais aussi de déterminer l'itinéraire de la soirée.

Pendant nos maraudes, nous allons à la rencontre des personnes à la rue. Nous avons opté pour les maraudes véhiculées afin de couvrir un plus large territoire et de pouvoir proposer aux sans-abri rencontrés des repas chauds. Proposer un café ou encore une soupe est en réalité un prétexte permettant de nouer un premier contact. Autour d'un café, l'échange est en effet facilité et la convivialité de mise.

Ce premier contact conditionne les suivants et nous attachons une attention particulière à respecter la sphère privée du sans-abri ainsi que ses choix.

Les maraudes ont lieu toute l'année, y compris pendant la période estivale. Le lundi et le mercredi, nous sillonnons le 18<sup>ème</sup> arrondissement de Paris, le mardi le 19<sup>ème</sup>, alors que le vendredi est réservé au 17<sup>ème</sup> arrondissement. Les maraudes du lundi, mardi et mercredi commencent à 19 heures pour se terminer à minuit alors que celles du vendredi se prolongent jusqu'à trois heures du matin.

En fonction des demandes des sans-abri et selon la situation de ces derniers, nous les orientons vers les structures adaptées : les Espace Solidarité Insertion (ESI), les Centre médico-sociaux (CMS), les Relais du cœur, les Centres de repas des chauds des Restos du cœur, les Petits frères des pauvres...

Nous leur fournissons des adresses pratiques comme celles des bains douche ou encore des vestiaires.

Nous les sensibilisons sur les questions d'hygiène et de santé.

Par ailleurs, l'équipe de maraude effectue un travail de veille sociale en alertant lorsque cela s'avère nécessaire les structures compétentes.

- Rôle du chef d'équipe

Chaque maraude est pilotée par un chef d'équipe qui a pour mission principale l'animation et la coordination d'une équipe de 4/5 personnes pendant toutes les phases de la maraude.

Par ailleurs le chef d'équipe va :

-Veiller au bon déroulement de la maraude et répartir les tâches entre les équipiers.

-Partager l'information afin que l'équipage ait une vue complète de la situation : réalisation d'un brief avant la maraude et d'un débriefing en fin de maraude si nécessaire. Veiller à rappeler aux équipiers les points à savoir sur la personne visitée avant de descendre du véhicule.

-Déterminer de façon précise l'itinéraire de la maraude et orienter le chauffeur le plus précisément possible.

-Etre au plus près de l'équipe, être à son écoute. Pallier les difficultés éventuelles rencontrées et veiller à la sécurité de l'équipe.

-Orienter au mieux les personnes démunies vers une structure appropriée

- Juger de l'utilité ou pas de faire appel aux secours ou au samu social. Faire une évaluation et utiliser le numéro direct avec parcimonie.

## L'ACCOMPAGNEMENT

---

L'accompagnement a continué de mobiliser des moyens humains importants. Nous avons du faire face à des situations d'urgence mais nous avons également mené un accompagnement au long terme avec certaines personnes.

Sept personnes ont été hospitalisées en urgence. Pour chacune d'entre elles, nous avons systématiquement contacté les hôpitaux concernés afin de continuer le suivi déjà entamé. Nous avons travaillé en collaboration avec les hôpitaux suivants : Tenon, Bichat Lariboisière et Bligny et plus particulièrement avec les équipes médicales et le service social des hôpitaux concernés. Nous suivons de près la sortie de l'hôpital et intervenons pour accompagner les malades vers une autre structure : maison de repos, lit infirmier du SAMU social, post cure ou centre de stabilisation.

En Aout 2008, nous avons été confronté à un sans abri qui avait contracté la gale, nous l'avons conduit à l'hôpital, nous avons veillé à donner les consignes à toutes les personnes qui l'avaient côtoyées pour un traitement préventif et nous avons afin d'éviter toute prolifération désinfecté l'endroit où il vivait.

Nous sommes aussi amenés à accompagner les personnes pour leurs rendez vous médicaux, notamment pour des examens à l'hôpital qui ne nécessitent pas d'hospitalisation, nous allons chercher la personne sur son lieu de vie, l'emmenons à l'hôpital, faisons les démarches administratives, attendons avec elle et enfin nous la raccompagnons. Ceci se produit assez régulièrement et demande de notre part une forte réactivité et organisation.

Les autres cas d'hospitalisation sont afférant à des problèmes de santé plus spécifiques à chacun, des problèmes lié à des blessures mal soignées dans le passé ou à des problèmes de santé non diagnostiqués, rare sont ceux qui consulte un médecin régulièrement, c'est généralement quand la douleur est insoutenable qu'il y a une prise de conscience et une acceptation de l'hospitalisation. Nous les accompagnons parfois aux urgences de l'hôpital et attendons avec eux que le diagnostic soit posé. Nous revenons les voir assez régulièrement à l'hôpital et contactons régulièrement le corps médicale pour faire le point sur son état de santé. Nous sommes très souvent les seuls interlocuteurs avec le corps médical et les seules personnes à contacter en cas d'urgence.

Nous avons aussi été confrontés à des événements douloureux, les décès de 4 sans-abri que nous suivions. Nous avons tenu à les accompagner jusqu'à leur dernière demeure. Pour ceux n'ayant pas de famille ou de proches, nous avons sollicité la Ville de Paris pour la prise en charge financière des obsèques. Nous avons accompagné ses amis de la rue aux funérailles qui ont eu lieu au cimetière de Thiais. Nous avons été amené pour l'un d'entre eux à intervenir auprès de la famille avec laquelle il était en rupture totale afin de faire une médiation quant au lieu de l'inhumation du corps pour permettre à son frère lui même sans abri de pouvoir se recueillir sur sa tombe souvent et donc dans un lieu assez accessible.

Cette année a été marquée notamment par la sortie de rue de 7 personnes dont 6 durablement. Plusieurs déclencheurs ont pu être identifiés : certains, après plusieurs années de rue et après avoir vu mourir plusieurs de leurs compagnons de rue, ont clairement exprimé leur désir de trouver une solution pour sortir de la rue ;, pour d'autres le fait de renouer avec une activité salariée les a conduit à demander un hébergement, ou encore suite à une longue hospitalisation l'envie de poursuivre leur vie hors de la rue à été formulée.

Dans tous les cas cela pu être possible grâce à une écoute attentive, un accompagnement permanent en toutes circonstances. Nous connaissions très bien ces personnes et c'est le lien

créé avec eux et la relation de confiance établie qui nous ont permis, en collaboration étroite avec nos partenaires, de trouver une solution durable et adaptée à leur situation  
C'est ainsi que 3 d'entre eux sont en centre de stabilisation, un en CHRS, un est hébergé par un tiers et enfin le dernier a trouvé un hôtel meublé en collaboration avec l'association les Petits Frères des pauvres qui s'occupe des plus de 50 ans.

## **LE PRE- ACCUEIL EN CENTRE DE MISE A L'ABRI**

---

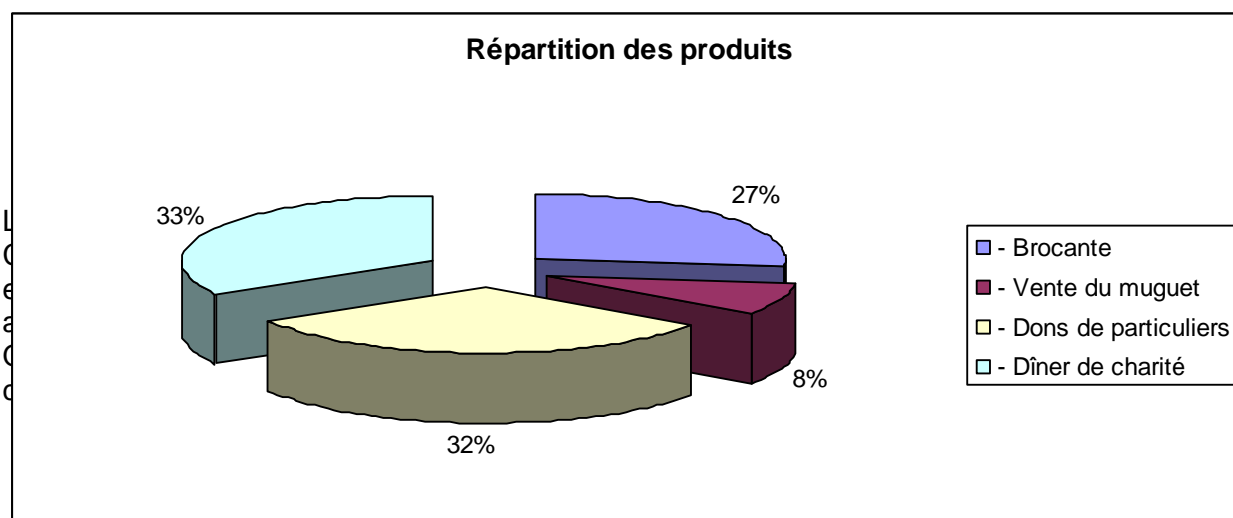
Le 24 décembre, nous avons participé au pré- accueil au centre de mise à l'abri de la mairie du 17<sup>ème</sup>. Le centre mis à disposition par la mairie du 17<sup>ème</sup> arrondissement et géré par l'association Emmaüs a ouvert ses portes du 24 décembre 2007 au 8 janvier 2008 au matin. Nous avons assuré de façon quotidienne le pré- accueil des sans-abri sur une plage horaire de 19 à 22 heures.

A la fermeture du centre, 7 personnes ont été orientées vers des centres plus pérennes. Les équipes ont assuré le relais avec l'équipe de travailleurs sociaux des centres d'hébergement en question. Ce passage de relais a duré de 3 à 6 mois selon les situations.

Il est indéniable que leur séjour au sein du centre de mise à l'abri leur a permis de se poser et de faire des projets. Une fois en hébergement stabilisé, elles ont pu formuler un projet et travailler à une réinsertion, chacune selon ses envies.

## 4. LES MOYENS

### LES MOYENS FINANCIERS



#### ➤ LES DONS DE PARTICULIERS

En 2008, les dons de particuliers s'élèvent à 1853 euros. Il est désormais possible de faire des dons en ligne depuis le site internet de l'association.

#### ➤ LES BROCANTES

Comme prévu nous avons renouvelé l'opération brocante dans des quartiers où nous avons l'habitude de marauder.

Nous avons réalisé trois brocantes dans le 17<sup>ème</sup> arrondissement. La première s'est tenue le 18 mai le long du boulevard Péreire et a mobilisé une vingtaine d'équipiers.

La seconde date du 6 juillet dans le quartier des Epinettes : il s'agissait ici pour nous d'aller dans un quartier populaire. La dernière d'une ampleur importante sur tout le quartier Batignolles a eu lieu le 28 septembre.

La totalité des brocantes nous a rapporté la somme de 1568 euros. Au-delà de l'apport financier, ces brocantes nous ont permis de rencontrer la population et de communiquer sur nos missions.

## ➤ LES DINERS SOLIDAIRES

Enzo, un habitant du 17<sup>ème</sup>, nous a recontactés afin de réaliser d'autres dîners solidaires comme cela avait été le cas en 2007. Le principe est simple, un bar-restaurant du 17ème prête sa cuisine, Enzo fait la cuisine et les bénéficiaires de la soirée hormis les consommations sont reversés à l'association. Environ 70 à 90 couverts personnes sont servis. Les personnes qui participent à cet événement sont issues en grande majorité du réseau Peuplades et par le bouche à oreille. C'est un moment d'échange où nous pouvons expliquer en quoi consiste une maraude, les objectifs de nos actions de suivi.

Deux dîners organisés cette année, le 5 juillet et le 13 décembre, ont permis de récolter 1939 euros.

## ➤ LES SUBVENTIONS

Tout comme l'année dernière, Robins des rues n'a bénéficié cette année d'aucune subvention.

---

## LES MOYENS MATERIELS

---

### ➤ UN LOCAL

Nous occupons toujours le local du 17 rue bridaine prêté par l'association les Petits Frères des pauvres. Ce local, occupé à titre gratuit et implanté dans un quartier dynamique du 17<sup>ème</sup> arrondissement où nous sommes connus, présente néanmoins certains inconvénients. Sa taille réduite ne nous permet pas de stocker notre matériel et nous contraint à une logistique difficile.

Pour cette raison, nous sommes en recherche d'un nouveau local, plus adapté à nos activités. Les élus de la mairie du 17<sup>ème</sup> nous ont proposés un local qui correspondait en tout point à nos besoins. Le local en question, d'une superficie de 25m<sup>2</sup>, avec un parking attenant, était certes d'un coût négocié à la baisse mais compte tenu de dépenses imprévues liées à notre véhicule, nous n'avons pas pu accepter la proposition.

### ➤ UN VEHICULE

Nous avons toujours le véhicule obtenu grâce aux dons de particuliers lors de l'opération Voiturethon.

Nous avons dû faire face à d'importantes réparations occasionnant un coût non négligeable. Etant donné la vétusté de notre véhicule, nous allons devoir provisionner pour 2010 un nouveau véhicule opérationnel.

### ➤ LA MAISON DES ASSOCIATIONS DU 18<sup>EME</sup> ARRONDISSEMENT

Nous avons continué à nous réunir à la maison des associations dans le cadre de nos réunions mensuelles. Nous y avons également fait une formation sur l'approche des personnes à la rue à l'intention des nouveaux équipiers.

Ce partenariat nous a permis de rentrer en contact avec France bénévolat.

## ➤ LA MAISON DES ASSOCIATIONS DU 17<sup>ÈME</sup> ARRONDISSEMENT

Le 1<sup>er</sup> juillet, nous avons déposé une demande d'adhésion à la maison des associations du 17<sup>ème</sup>. Nous avons eu l'occasion d'y réaliser une réunion.

## LES MOYENS HUMAINS

---

### ➤ L'ORGANISATION FONCTIONNELLE

Robins des rues a 49 adhérents.

Les responsables opérationnels nommés par le bureau en 2007 ont continué à assurer leur fonction aux postes suivants :

- le responsable maraudes et suivi des sans-abri
- le responsable collecte
- le responsable véhicule
- le responsable stock
- le responsable communication

Deux responsables opérationnels ont été nommés en 2008 : il s'agit du responsable planning des maraudes et du responsable formation.

### ➤ LES REUNIONS

Nous continuons à nous réunir une fois par mois, les 1<sup>er</sup> jeudis du mois sauf pendant les vacances scolaires.

Les réunions opérationnelles ont pour objet de faire le point sur le mois écoulé notamment en terme d'accompagnement. Elles nous permettent de faire connaissance avec les nouveaux équipiers et de traiter de questions de fond qui peuvent donner lieu à débat.

Au total, nous nous sommes réunis 14 fois en 2008.

### ➤ LA FORMATION

Plusieurs formations ont été organisées, tant des réunions pour l'accueil des nouveaux bénévoles (cf. section « recrutement »), que des formations plus poussées et interactives pour les bénévoles ayant déjà effectué plusieurs maraudes. Outre ces formations initiales, plusieurs chefs d'équipe et chauffeurs ont reçu une formation appropriée à leurs nouveaux rôles, dispensées par des bénévoles expérimentés. La formation des bénévoles est toujours présente sur le terrain, tout au long de l'année, de la part des équipiers expérimentés envers les plus récents.

## ➤ LE RECRUTEMENT

Face au nombre important de demandes de renseignements sur nos activités, nous avons mis en place en fin d'année (décembre) des sessions d'information. Ces sessions ont lieu les jeudis soir, sauf quand il y a une réunion, au local de la rue Bridaine. Elles ont pour objectif de présenter l'association, les activités et d'expliquer le déroulement d'une maraude. Cette année, une quinzaine de bénévoles nous ont rejoints.

---

## LES ACTIONS DE COMMUNICATION

---

### ➤ LE SITE INTERNET

Le site internet reste le meilleur outil de communication. Via le site, les personnes qui nous soutiennent restent ainsi informées de la vie de l'association et des actions menées.

### ➤ LA PRESSE

Un court article est également paru dans 20 minutes après l'évènement de la nuit solidaire du 21 février 2008.

Nous avons été interviewé par le 18<sup>ème</sup> du mois suite au premier article fait au début de l'association. Lors des funérailles d'un SDF que nous suivons dans le 19<sup>ème</sup> arrondissement depuis près d'une année, Radio bleue et France inter nous ont également accompagnés.

### ➤ LES PLAQUETTES

Nous utilisons les plaquettes essentiellement lors des différentes manifestations (dîners solidaires, brocantes, collectes, muguet, salons). Lorsque nous sommes sollicités en maraude, le chauffeur peut remettre une plaquette aux personnes.

### ➤ LES FORUMS/ SALONS

Cette année, nous n'avons pu assurer une représentation qu'au salon des associations du 17<sup>ème</sup> arrondissement.

Pendant toute une matinée, 2 équipiers ont tenu un stand le 5 décembre.

### ➤ LES CARTES DE VOEUX

La société Les Récréateurs nous ont offert une centaine de cartes de vœux à l'effigie de l'association. Ces cartes ont été remises à nos partenaires tant associatifs que institutionnels ainsi qu'aux commerçants du 17<sup>ème</sup> qui soutiennent notre action.

## 5. LES PARTENAIRES

### LES PARTENAIRES INSTITUTIONNELS

---

#### ➤ COORDINATION PRECARITE 18<sup>EME</sup>

- Objectifs :

La FNARS a mandaté une coordinatrice qui a eu pour mission de réunir l'ensemble des acteurs intervenant auprès d'un public en situation de grande précarité. Des réunions mensuelles ont permis d'avoir une meilleure connaissance du fonctionnement des autres structures, de travailler en partenariat et d'échanger sur nos pratiques.

- Membres :

Mairie du 18<sup>ème</sup> arrondissement de Paris  
Coordination Toxicomanies  
Atoll 75  
Equipe Santé Mentale et Précarité  
DPP  
BAPSA  
Restos du cœur  
Centre d'hébergement André Jacomet

#### ➤ LE COMITE D'INITIATIVES ET DE CONSULTATION D'ARRONDISSEMENT (PARIS 17<sup>EME</sup>)

- Objectifs :

Dynamiser le tissu associatif du 17<sup>ème</sup> arrondissement  
Accompagner l'action et le développement des associations  
Aider les associations à mieux se connaître entre elles

- Partenariat :

Robins des rues fait partie du Comité d'initiatives et de consultation d'arrondissement (CICA) depuis août 2007.



➤ **LA COORDINATION PRECARITE DU 17EME ARRONDISSEMENT**

▪ Objectifs :

Echanger autour de la question de la grande précarité  
Coordonner les actions des maraudeurs pour une meilleure intervention  
Améliorer les pratiques

▪ Membres :

Mairie du 17<sup>ème</sup> arrondissement  
Croix Rouge Française, délégation du 17<sup>ème</sup> arrondissement  
Secours catholique  
Les Restaurants du Cœur  
Equipe mobile Psychiatrie et Précarité  
Protection civile

▪ Partenariat :

Organisation d'une demi journée rencontre sur le thème de la Solidarité

➤ **L'EQUIPE MOBILE « SANTE MENTALE ET PRECARITE » SERVICE INTERSECTORIEL DE LA TERRASSE », HOPITAL MAISON BLANCHE**

▪ Objectif :

Accès aux soins et à la prévention dans le domaine de la santé mentale des publics en situation de précarité.

▪ Champ d'intervention :

- 9<sup>ème</sup>, 10<sup>ème</sup>, 18<sup>ème</sup>, 18<sup>ème</sup>, 19<sup>ème</sup> et 20<sup>ème</sup> arrondissements de Paris.

▪ Partenariat :

Réflexion sur les actions à mener auprès d'une population ciblée  
Maraude commune sur un quartier du 18<sup>ème</sup> arrondissement

---

**LES PARTENAIRES ASSOCIATIFS**

---

➤ **LA CHARTE ETHIQUE DES MARAUDES**

▪ Objectifs :

Approfondir et formaliser les valeurs et les principes partagés par les différents intervenants auprès des personnes en situation de vulnérabilité.  
Elaboration commune d'une Charte éthique des maraudes.  
Promulgation de la Charte éthique.

- Membres :

Atoll'75  
Association Emmaüs  
Aurore  
Bagagérue  
Cité-Liens  
Compagnons de la nuit  
Le Cœur des Haltes  
Le recueil social de la RATP  
Les Restaurants du cœur  
Samu social de Paris  
Ville de Paris

- Partenariat :

Rencontres mensuelles avec les associations signataires.  
Rendez-vous éthiques et maraudes autour d'un thème précis.

➤ **LE COLLECTIF LES MORTS DE LA RUE**

- Objectifs :

Faire savoir que beaucoup de personnes vivant ou ayant vécu à la rue en meurent  
Veiller à ce que les Morts de la rue bénéficient de funérailles dignes de la personne humaine  
Accompagner les personnes en deuil et leur entourage, en dehors de toute distinction sociale, raciale, politique ou religieuse ; identifier et dénoncer les causes des morts de la rue

- Partenariat :

Robins des rues est adhérente du Collectif les Morts de la rue depuis mai 2007.

➤ **LES RESTAURANTS DU CŒUR, LES MARAUDES ET LE TAXI DU CŒUR**

- Objectifs :

Assurer une veille sociale, créer du lien, orienter les sans-abri lors des maraudes  
Fournir aux personnes démunies des repas chauds  
Transporter là où c'est nécessaire, dans la journée, des personnes dont les ressources physiques, mentales ou morales les empêchent de se déplacer

- Partenariat :

Partenariat étroit avec le Responsable des maraudes de Paris  
Accompagnement par le Taxi du cœur de sans-abri suivis par Robins des rues

➤ **K17 : COORDINATION D'ASSOCIATIONS SUR LE 17<sup>ÈME</sup>**

▪ Objectif :

Coordonner les actions des acteurs du 17<sup>ème</sup> arrondissement de Paris qui aident et accompagnent les personnes en situation de précarité.

▪ Membres :

Fraternité Ouest des Petits Frères des pauvres  
CASVP  
Secours Catholique, Antenne des personnes sans domicile  
SMES Perray- Vaucluse  
Solidarité chrétienne des batignolles  
CMP rue d'Armaillé  
Le Radeau  
Vestiaire des Batignolles « Accueil, écoute »  
Paroisse Saint Joseph des Epinettes  
Résidence sociale AFTAM  
Paroisse Saint Ferdinand des Ternes

Membre depuis l'origine de K17, 10 réunions se sont tenues cette année.

➤ **LES PETITS FRERES DES PAUVRES, FRATERNITE OUEST**

▪ Objectif :

Accompagnement des personnes de plus de 50 ans souffrant d'isolement, de pauvreté matérielle, de précarité multiples

▪ Partenariat :

Prêt à titre gratuit d'un local appartenant à la Fraternité Ouest des Petits Frères des pauvres  
Orientation et accompagnement des sans-abri de plus de 50 ans rencontrés en maraude vers la Fraternité Ouest.

Dons des Petits Frères des pauvres pour l'achat de 80 cadeaux de Noël à destination des personnes rencontrées régulièrement lors de nos maraudes.

## 6. CONCLUSION

2008 a permis à l'association d'asseoir ses différentes activités.

Les différentes actions menées ont confirmé la nécessité absolue de proposer systématiquement un accompagnement qui soit le plus pertinent possible.

Si « aller vers la personne à la rue » continuera sans conteste à rester au cœur de notre action, les maraudes ne s'entendent qu'avec l'accompagnement social individualisé des personnes rencontrées.

2008 a été une année particulièrement riche en partenariat.

La signature du cahier des charges des maraudes à Paris nous donne une visibilité quant aux actions des autres associations et institutions. Il en découle une meilleure coordination et une efficacité dans les actions menées auprès des plus démunis.

Force est de constater en effet que le travail effectué avec nos différents partenaires revêt une importance de premier ordre puisqu'il nous a permis de proposer à des personnes en situation de grande vulnérabilité des solutions adaptées.

### ➤ PRINCIPAUX OBJECTIFS POUR 2009

Afin de pouvoir consolider et développer ses actions, Robins des rues doit pouvoir bénéficier de subventions. Nous allons donc en 2009 nous tourner vers la recherche de financements qu'ils soient étatiques ou d'ordre privé.

L'attribution d'un nouveau véhicule opérationnel tout comme la création d'un poste salarié de coordination des maraudes et de l'accompagnement des personnes sans abri apparaissent comme étant des priorités pour les deux prochaines années.